



Mobility
Networks
Logistics



Deutsche Bahn
DB Mobility Logistics
Daten & Fakten 2013

Strategie DB2020



Unsere Zukunft:
Nachhaltig erfolgreich

Unsere drei Dimensionen



Unsere vier Stoßrichtungen



Inhalt

2 DER DB-KONZERN

- 2 Die Vorstände der DBAG und der DB ML AG
- 2 Organisationsstruktur
- 4 Aufsichtsrat

5 KENNZAHLEN

- 5 Leistungskennzahlen
- 6 Finanzkennzahlen
- 7 Wertmanagement
- 8 Kunde und Qualität
- 9 Soziales
- 11 Ökologie
- 12 Entwicklung nach Geschäftsfeldern
- 14 Entwicklung nach Regionen

15 KENNZAHLEN NACH GESCHÄFTSFELDERN

- 15 Überblick Personenverkehr
- 17 DB Bahn Fernverkehr
- 19 DB Bahn Regio
- 20 DB Arriva
- 21 DB Schenker Rail
- 22 DB Schenker Logistics
- 23 DB Dienstleistungen
- 23 DB Netze Fahrweg
- 25 DB Netze Personenbahnhöfe
- 25 DB Netze Energie

26 MEHRJAHRESÜBERSICHTEN

- 26 Leistungsdaten im Schienenverkehr
- 26 Mitarbeiter
- 28 Gewinn- und Verlustrechnung
- 28 Betriebliche Ergebnisgrößen/Wertmanagement
- 30 Cashflow/Investitionen
- 30 Bilanz

32 KONTAKTADRESSEN

36 SERVICERUFNUMMERN

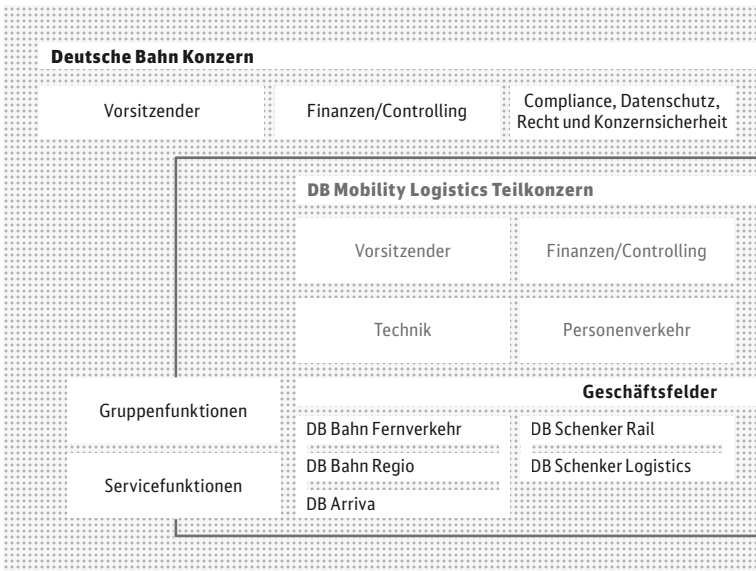
36 FINANZTERMINE

Der DB-Konzern

DIE VORSTÄNDE DER DB AG UND DER DB ML AG



Organisationsstruktur



Von links nach rechts:

Dr. Volker Kefer

Infrastruktur und
Dienstleistungen
Jahrgang 1956
Bestellt bis 2017
Seit 2006 im DB-Konzern
□ Deutsche Bahn AG
□ DB Mobility Logistics AG

Ulrich Homburg

Personenverkehr
Jahrgang 1955
Bestellt bis 2019
Seit 2000 im DB-Konzern
□ DB Mobility Logistics AG

Dr. Karl-Friedrich Rausch

Transport und Logistik
Jahrgang 1951
Bestellt bis 2015
Seit 2001 im DB-Konzern
□ DB Mobility Logistics AG

Dr. Rüdiger Grube

Vorsitzender des Vorstands
Jahrgang 1951
Bestellt bis 2017
Seit 2009 im DB-Konzern
□ Deutsche Bahn AG
□ DB Mobility Logistics AG

Dr. Heike Hanagarth

Technik
Jahrgang 1959
Bestellt bis 2016
Seit 2013 im DB-Konzern
□ Deutsche Bahn AG
□ DB Mobility Logistics AG

Dr. Richard Lutz

Finanzen/Controlling
Jahrgang 1964
Bestellt bis 2018
Seit 1994 im DB-Konzern
□ Deutsche Bahn AG
□ DB Mobility Logistics AG

Gerd Becht

Compliance, Daten-
schutz, Recht und
Konzernsicherheit
Jahrgang 1952
Bestellt bis 2017
Seit 2009 im DB-Konzern
□ Deutsche Bahn AG
□ DB Mobility Logistics AG

Ulrich Weber

Personal
Jahrgang 1950
Bestellt bis 2017
Seit 2009 im DB-Konzern
□ Deutsche Bahn AG
□ DB Mobility Logistics AG

Informationen zu den
Lebensläufen finden Sie
im Internet unter
www.db.de/vorstand

Personal

Technik

Infrastruktur und
Dienstleistungen

Compliance, Datenschutz,
Recht und
Konzernsicherheit

Personal

Geschäftsfelder

DB Netze Fahrweg

DB Netze Personenbahnhöfe

DB Netze Energie

Transport und Logistik

Dienstleistungen

DB Dienstleistungen

AUFSICHTSRAT

Deutsche Bahn AG

- Prof. Dr. Dr. Utz-Hellmuth Felcht
Vorsitzender des Aufsichtsrats
- Alexander Kirchner*
Stellvertretender Vorsitzender
des Aufsichtsrats
- Jürgen Beuttler*
- Christoph Dänzer-Vanotti
- Patrick Döring
- Dr.-Ing. Dr. E.h. Jürgen Großmann
- Jörg Hensel*
- Klaus-Dieter Hommel*
- Wolfgang Joosten*
- Dr. Jürgen Krumnow
- Prof. Dr. Knut Löschke
- Vitus Miller*
- Fred Nowka*
- Michael Odenwald
- Mario Reiß*
- Regina Rusch-Ziemba*
- Jens Schwarz*
- Dr. Rainer Sontowski
- Dr.-Ing. E.h. Dipl.-Ing.
Heinrich Weiss

DB Mobility Logistics AG

- Prof. Dr. Dr. Utz-Hellmuth Felcht
Vorsitzender des Aufsichtsrats
- Wolfgang Zell*
Stellvertretender Vorsitzender
des Aufsichtsrats
- Wolfgang Erler*
- Margarita Kiefer*
- Alexander Kirchner*
- Dr. Jürgen Krumnow
- Heike Moll
- Michael Odenwald
- Helmut Polzer*
- Dr. Rainer Sontowski
- Dr.-Ing. E.h. Dipl.-Ing.
Heinrich Weiss

* Aufsichtsratsmitglied der Arbeitnehmer.
Stand: 14. März 2014

Kennzahlen

LEISTUNGSKENNZAHLEN

	2013	2012	± absolut	± %
PERSONENVERKEHR (SCHIENE UND BUS)				
Reisende in Mio.	4.355	4.120	+235	+5,7
Reisende pro Tag in Mio.	11,9	11,3	+0,6	+5,3
SCHIENENPERSONENVERKEHR				
Reisende in Mio.	2.235	2.152	+83	+3,9
davon in Deutschland	2.016	1.974	+42	+2,1
Reisende pro Tag in Mio.	6,1	5,9	+0,2	+3,4
Verkehrsleistung in Mio. Pkm ¹⁾	88.746	88.433	+313	+0,4
Betriebsleistung in Mio. Trkm ²⁾	765,8	760,2	+5,6	+0,7
Züge/Tag ³⁾	25.193	25.295	-102	-0,4
BUSVERKEHR				
Reisende in Mio.	2.120	1.968	+152	+7,7
Reisende pro Tag in Mio.	5,8	5,4	+0,4	+7,4
Verkehrsleistung ³⁾ in Mio. Pkm ¹⁾	8.375	8.421	-46	-0,5
Betriebsleistung in Mio. Buskm ⁴⁾	1.574	1.424	+150	+10,5
SCHIENENGÜTERVERKEHR				
Beförderte Güter in Mio. t	390,1	398,7	-8,6	-2,2
Verkehrsleistung in Mio. tkm ⁵⁾	104.259	105.894	-1.635	-1,5
Betriebsleistung in Mio. Trkm ²⁾	196,0	203,1	-7,1	-3,5
Züge/Tag	4.891	5.034	-143	-2,8
Mittlere Transportweite in km	267,3	265,6	+1,7	+0,6
Auslastung in t pro Zug	531,9	521,4	+10,5	+2,0
SPEDITION UND LOGISTIK				
Sendungen im europäischen Landverkehr in Tausend	95.543	95.325	+218	+0,2
Luftfrachtvolumen (Export) in Tausend t	1.092	1.095	-3	-0,3
Seefrachtvolumen (Export) in Tausend TEU ⁶⁾	1.891	1.905	-14	-0,7
INFRASTRUKTUR				
Betriebsleistung auf dem Netz in Mio. Trkm ²⁾	1.035	1.039	-4	-0,4
davon konzernexterne Bahnen	247,4	230,6	+16,8	+7,3
Stationshalte in Mio.	146,2	146,4	-0,2	-0,1
davon konzernexterne Bahnen	27,2	26,6	+0,6	+2,3

1) Personenkilometer: Produkt aus der Anzahl der beförderten Personen und der mittleren Reiseweite.

2) Trassenkilometer: zurückgelegte Kilometerstrecke der Züge.

3) Ohne DB Arriva.

4) Buskilometer: zurückgelegte Kilometerstrecke der Busse.

5) Tonnenkilometer: Produkt aus den beförderten Gütern (Tonnen) und der mittleren Transportweite.

6) TEU: Twenty Foot Equivalent Unit (standardisierte Containermaßenheit).

FINANZKENNZAHLEN



[in Mio. €]	2013	2012	± absolut	± %
UMSATZ UND ERGEBNIS				
Umsatz bereinigt	39.119	39.296	-177	-0,5
Umsatz vergleichbar	39.165	39.293	-128	-0,3
Ergebnis vor Ertragsteuern	876	1.525	-649	-42,6
Jahresergebnis	649	1.459	-810	-55,5
EBITDA bereinigt	5.139	5.601	-462	-8,2
EBIT bereinigt	2.236	2.708	-472	-17,4
BILANZ PER 31.12.				
Langfristige Vermögenswerte	43.949	44.241	-292	-0,7
Kurzfristige Vermögenswerte	8.945	8.284	+661	+8,0
Eigenkapital	14.912	14.978	-66	-0,4
Netto-Finanzschulden	16.362	16.366	-4	-
Bilanzsumme	52.894	52.525	+369	+0,7
WERTMANAGEMENT				
Capital Employed per 31.12.	33.086	32.642	+444	+1,4
Return on Capital Employed (ROCE) in %	6,8	8,3	-	-
Tilgungsdeckung in %	20,5	22,1	-	-
Gearing in %	110	109	-	-
Netto-Finanzschulden/EBITDA (Multiplikator)	3,2	2,9	-	-
CASHFLOW/INVESTITIONEN				
Brutto-Investitionen	8.224	8.053	+171	+2,1
Netto-Investitionen	3.412	3.487	-75	-2,2
Mittelfluss aus gewöhnlicher Geschäftstätigkeit	3.730	4.094	-364	-8,9
RATING				
Moody's	Aa1, negativ	Aa1, negativ	-	-
Standard & Poor's	Aa, stabil	Aa, stabil	-	-
Fitch	Aa, stabil	Aa, stabil	-	-
DB ML-KONZERN				
Umsatz	37.988	37.812	+176	+0,5
EBITDA bereinigt	3.277	3.541	-264	-7,5
EBIT bereinigt	1.472	1.772	-300	-16,9
Netto-Finanzschulden	9.577	9.592	-15	-0,2
ROCE in %	10,3	12,5	-	-
Tilgungsdeckung in %	20,2	21,7	-	-
Gearing in %	308	324	-	-
Netto-Finanzschulden/EBITDA (Multiplikator)	2,9	2,7	-	-
Brutto-Investitionen	2.127	2.318	-191	-8,2
Netto-Investitionen	2.101	2.274	-173	-7,6
Mittelfluss aus gewöhnlicher Geschäftstätigkeit	2.530	2.652	-122	-4,6

WERTMANAGEMENT

	DB-Konzern	DB ML-Konzern	Infrastruktur
Wertmanagementziele [in %]			
ROCE-Zielwert	10,0	14,0	8,0
Tilgungsdeckung	30	50	30
Gearing	100	100	100
Netto-Finanzschulden/EBITDA (Multiplikator)	2,5	1,5	2,5

	2013	2012	± absolut	± %
ROCE [in Mio. €]				
EBIT bereinigt	2.236	2.708	- 472	- 17,4
÷ Capital Employed per 31.12.	33.086	32.642	+ 444	+ 1,4
ROCE in %	6,8	8,3	-	-

	2013	2012	± absolut	± %
Tilgungsdeckung [in Mio. €]				
EBITDA bereinigt	5.139	5.601	- 462	- 8,2
+ Operativer Zinssaldo ^{1), 2)}	- 842	- 865	+ 23	- 2,7
Operativer Cashflow	4.297	4.736	- 439	- 9,3
Netto-Finanzschulden	16.362	16.366	- 4	-
+ Barwert Operate Leases	4.646	5.075	- 429	- 8,5
÷ Adjustierte Netto-Finanzschulden	21.008	21.441	- 433	- 2,0
Tilgungsdeckung in %	20,5	22,1	-	-

¹⁾ Zur sachgerechten Ermittlung verwenden wir einen operativen Zinssaldo unter Bereinigung derjenigen Bestandteile des Zinsergebnisses, die mit der Aufzinsung von langfristigen Verbindlichkeiten und Rückstellungen und der Auflösung passiver Abgrenzungen zusammenhängen.

²⁾ Bereinigt um Sondereffekte.

	2013	2012	± absolut	± %
Gearing per 31.12. [in Mio. €]				
Netto-Finanzschulden	16.362	16.366	- 4	-
÷ Eigenkapital	14.912	14.978	- 66	- 0,4
Gearing in %	110	109	-	-

	2013	2012	± absolut	± %
Netto-Finanzschulden/EBITDA [in Mio. €]				
Netto-Finanzschulden	16.362	16.366	- 4	-
÷ EBITDA bereinigt	5.139	5.601	- 462	- 8,2
Netto-Finanzschulden/EBITDA (Multiplikator)	3,2	2,9	-	-

KUNDE UND QUALITÄT



Pünktlichkeit [in %]	2013	2012	2011
----------------------	------	------	------

SCHIENENPERSONENVERKEHR

Personenverkehr in Deutschland	94,1	94,6	94,8
DB Bahn Fernverkehr	73,9	79,1	80,0
DB Bahn Regio	94,6	94,9	95,1
Regionalzüge	92,5	93,3	93,2
S-Bahn (Wechselstrom)	95,1	95,6	95,5
S-Bahn (Gleichstrom)	97,6	96,9	98,0
DB Arriva (Dänemark, Großbritannien, Niederlande, Polen, Schweden)	91,7	91,8	92,5

SCHIENENGÜTERVERKEHR

Ankunftspünktlichkeit (15 Min.) in Europa	68,3	69,9	68,0
---	------	------	------



Produktqualität Schieneninfrastruktur in Deutschland [in %]	2013	2012	2011
Gesamtpünktlichkeit ¹⁾ in Deutschland	93,8	94,3	94,4
Anlagenqualität in Schulnote	3,03	3,05	3,06
Versorgungssicherheit	99,99	99,93	99,91

¹⁾ DB-konzernexterne und -interne Eisenbahnverkehrsunternehmen.



Kundenzufriedenheit [in ZI] ¹⁾	2013	2012	2011
DB Bahn Fernverkehr			
Fernverkehr	61	63	62
Nachtreisezüge	72	71	70
Autozüge	70	68	68
DB Bahn Regio Schiene	68	67	66
DB Bahn Regio Bus	74	-	-
DB Arriva (Bus und Schiene Großbritannien)	83	84	83
DB Schenker Rail	63	63	62
DB Schenker Logistics	74	-	-
DB Netze Fahrweg	72	73	74
DB Netze Personenbahnhöfe			
Verkehrsstation (Privatkunden)	67	69	68
Verkehrsstation (EVU ²⁾ und Aufgabenträger)	65	59	56
Mieter	74	73	74
DB Netze Energie	78	77	77
Bahnstrom und Diesel	77	75	-
Strom und Gas Plus (interne Kunden)	75	-	-
Strom und Gas Plus (externe Kunden)	81	-	-

¹⁾ Zufriedenheitsindex.

²⁾ Eisenbahnverkehrsunternehmen.

SOZIALES



Mitarbeiter per 31.12. [in VZP] ¹⁾	2013	2012	± absolut	± %
DB Bahn Fernverkehr	16.564	15.947	+ 617	+ 3,9
DB Bahn Regio	36.878	36.959	- 81	- 0,2
DB Arriva	46.718	39.545	+7.173	+ 18,1
DB Schenker Rail	30.925	31.770	- 845	- 2,7
DB Schenker Logistics	64.051	64.199	- 148	- 0,2
DB Dienstleistungen	26.319	26.375	- 56	- 0,2
Sonstige	10.687	10.250	+ 437	+ 4,3
DB ML-Konzern	232.142	225.045	+ 7.097	+ 3,2
DB Netze Fahrweg	42.206	41.400	+ 806	+ 1,9
DB Netze Personenbahnhöfe	4.835	4.797	+ 38	+ 0,8
DB Netze Energie	1.753	1.626	+ 127	+ 7,8
Sonstige	14.717	14.640	+ 77	+ 0,5
DB-Konzern	295.653	287.508	+ 8.145	+ 2,8
Zugewiesene Beamte	29.356	31.642	- 2.286	- 7,2
davon DB ML-Konzern	15.577	16.825	- 1.248	- 7,4
Beurlaubte Beamte	3.632	3.560	+ 72	+ 2,0
davon DB ML-Konzern	2.071	2.034	+ 37	+ 1,8

¹⁾ VZP=Vollzeitpersonen; zur besseren Vergleichbarkeit werden teilzeitbeschäftigte Mitarbeiter entsprechend ihrem Anteil an der üblichen Jahresarbeitszeit in Vollzeitpersonen umgerechnet.



Mitarbeiter per 31.12. [in natürlichen Personen]	2013	2012	± absolut	± %
DB Bahn Fernverkehr	17.621	16.963	+ 658	+ 3,9
DB Bahn Regio	38.496	38.551	- 55	- 0,1
DB Arriva	48.715	42.274	+ 6.441	+ 15,2
DB Schenker Rail	31.290	32.127	- 837	- 2,6
DB Schenker Logistics	66.795	67.005	- 210	- 0,3
DB Dienstleistungen	27.344	27.466	- 122	- 0,4
Sonstige	11.693	11.143	+ 550	+ 4,9
DB ML-Konzern	241.954	235.529	+ 6.425	+ 2,7
DB Netze Fahrweg	42.930	42.066	+ 864	+ 2,1
DB Netze Personenbahnhöfe	5.095	5.046	+ 49	+ 1,0
DB Netze Energie	1.783	1.649	+ 134	+ 8,1
Sonstige	15.157	15.057	+ 100	+ 0,7
DB-Konzern	306.919	299.347	+ 7.572	+ 2,5
Teilzeitkräfte ¹⁾	20.229	18.934	+ 1.295	+ 6,8
davon DB ML-Konzern	16.866	15.816	+ 1.050	+ 6,6
Anteil Teilzeitkräfte in %	6,6	6,3	-	-
DB ML-Konzern	7,0	6,7	-	-

¹⁾ Vorjahr ohne DB Schenker Logistics und ohne DB Arriva.

	2013	2012	± absolut	± %
DB2020 - Top-Ziele				
Arbeitgeberattraktivität (Rang, Deutschland)	22	31	+9	-
Mitarbeiterzufriedenheit ¹⁾	-	3,6	-	-

1) Skala von 1 («stimme überhaupt nicht zu») bis 5 («stimme voll zu»).

	2013	2012	± absolut	± %
Verbundenheit der Mitarbeiter in Deutschland per 31.12.				
Fluktuation ¹⁾ in %	4,2	4,8	-	-
Durchschnittliche Betriebs- zugehörigkeit in Jahren ²⁾	21	22	-1	-4,5
Altersdurchschnitt in Jahren ²⁾	46	46	-	-

1) Bezogen auf rund 97 % der inländischen Mitarbeiter.

2) Vorjahr: ohne DB Schenker Logistics.

	2013	2012	± absolut	± %
Nachwuchskräfte in Deutschland per 31.12.				
Auszubildende	10.361	10.019	+342	+3,4
davon DB ML-Konzern	7.392	7.256	+136	+1,9
Neueinstellung Auszubildende	3.434	3.801	-367	-9,7
Anteil weibliche Auszubildende in %	20,8	20,5	-	-
Studenten im dualen Studium	1.083	987	+96	+9,7
Ausbildungsquote in %	5,8	5,7	-	-
Trainees ¹⁾	181	187	-6	-3,2
Praktikanten ¹⁾	615	507	+108	+21,3
»Chance plus«-Praktikanten	310	315	-5	-1,6
Anteil der Nachwuchskräfte (Auszubildende und Studenten im dualen Studium) mit Übernahme- angebot in %	95	94	-	-

1) Bezogen auf rund 97 % der inländischen Mitarbeiter.

	2013	2012	± absolut	± %
Vielfalt in der Belegschaft per 31.12. [in natürlichen Personen]				
Frauen	69.438	67.480	+1.958	+2,9
davon DB ML-Konzern	54.935	53.440	+1.495	+2,8
Frauenanteil in %	22,6	22,5	-	-
in Deutschland	22,5	22,1	-	-
Beschäftigte in Elternzeit ¹⁾	1.319	1.409	-90	-6,4
Anteil Frauen in %	90,5	87,6	-	-
Anteil Männer in %	9,5	12,4	-	-
Schwerbehinderte ²⁾	12.632	12.314	+318	+2,6

1) Deutschland, ohne DB Schenker Logistics.

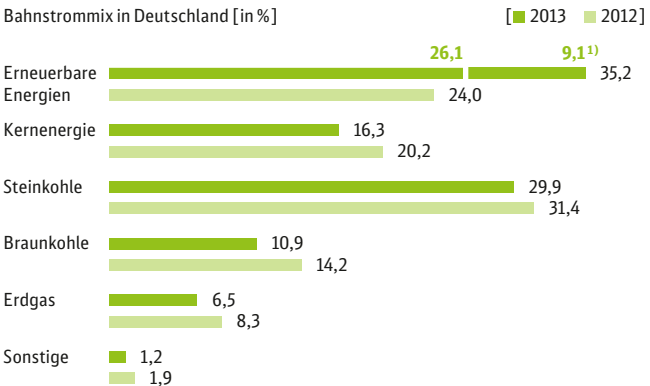
2) Deutschland.

ÖKOLOGIE



Ausgewählte Kennzahlen	2013	2012	± absolut	± %
Schienerverkehr in Deutschland				
Spezifischer Primärenergieverbrauch Schienenpersonenverkehr in MJ/Pkm	0,79	0,92	- 0,13	- 14,1
Spezifischer Primärenergieverbrauch Schienenpersonenfernverkehr in MJ/Pkm	0,48	0,68	- 0,20	- 29,4
Spezifischer Primärenergieverbrauch Schienenpersonennahverkehr in MJ/Pkm	1,06	1,12	- 0,06	- 5,4
Spezifischer Primärenergieverbrauch Schienengüterverkehr in MJ/tkm	0,37	0,37	-	-
Spezifische CO ₂ -Emissionen Schienenpersonenverkehr in g/Pkm	43,3	53,2	- 9,9	- 18,6
Spezifische CO ₂ -Emissionen Schienenpersonenfernverkehr in g/Pkm	19,8	39,7	- 19,9	- 50,1
Spezifische CO ₂ -Emissionen Schienenpersonennahverkehr in g/Pkm	63,1	64,7	- 1,6	- 2,5
Spezifische CO ₂ -Emissionen Schienengüterverkehr in g/tkm	21,9	21,9	-	-


Die Daten für das Jahr 2013 entsprechen den per 13.02.2014 verfügbaren Erkenntnissen und Einschätzungen.




¹⁾ Zusätzlich beschaffte Strommenge für grüne Angebote (ohne Umwelt-Plus und Eco Plus).

Die Daten für das Jahr 2013 entsprechen den per 21.02.2014 verfügbaren Erkenntnissen und Einschätzungen und sind vorläufig.

ENTWICKLUNG NACH GESCHÄFTSFELDERN

				
Gesamtumsatz [in Mio. €]	2013	2012	± absolut	± %
DB Bahn Fernverkehr	4.083	4.074	+ 9	+ 0,2
DB Bahn Regio	8.839	8.908	- 69	- 0,8
DB Arriva	4.180	3.757	+ 423	+ 11,3
DB Schenker Rail	4.843	4.926	- 83	- 1,7
DB Schenker Logistics	14.857	15.389	- 532	- 3,5
DB Dienstleistungen	3.184	3.264	- 80	- 2,5
Sonstige	903	927	- 24	- 2,6
Konsolidierung	- 2.901	- 2.964	+ 63	- 2,1
Überleitung ¹⁾	-	- 469	+ 469	-
DB ML-Konzern	37.988	37.812	+ 176	+ 0,5
DB Netze Fahrweg	4.769	4.716	+ 53	+ 1,1
DB Netze Personenbahnhöfe	1.119	1.102	+ 17	+ 1,5
DB Netze Energie	2.775	2.870	- 95	- 3,3
Sonstige	793	720	+ 73	+ 10,1
Konsolidierung	- 8.325	- 8.168	- 157	+ 1,9
Überleitung ¹⁾	-	244	- 244	-
DB-Konzern	39.119	39.296	- 177	- 0,5


¹⁾ Umgliederung von sonstigen betrieblichen Erträgen zu Umsatzerlösen.


				
EBITDA bereinigt [in Mio. €]	2013	2012	± absolut	± %
DB Bahn Fernverkehr	649	684	- 35	- 5,1
DB Bahn Regio	1.337	1.439	- 102	- 7,1
DB Arriva	467	425	+ 42	+ 9,9
DB Schenker Rail	352	389	- 37	- 9,5
DB Schenker Logistics	518	609	- 91	- 14,9
DB Dienstleistungen	211	253	- 42	- 16,6
Sonstige/Konsolidierung	- 257	- 258	+ 1	- 0,4
DB ML-Konzern	3.277	3.541	- 264	- 7,5
DB Netze Fahrweg	1.556	1.822	- 266	- 14,6
DB Netze Personenbahnhöfe	363	359	+ 4	+ 1,1
DB Netze Energie	161	173	- 12	- 6,9
Sonstige/Konsolidierung	- 218	- 294	+ 76	- 25,9
DB-Konzern	5.139	5.601	- 462	- 8,2


	2013	2012	± absolut	± %
EBIT bereinigt [in Mio. €]				
DB Bahn Fernverkehr	323	364	- 41	- 11,3
DB Bahn Regio	777	882	- 105	- 11,9
DB Arriva	245	238	+ 7	+ 2,9
DB Schenker Rail	57	87	- 30	- 34,5
DB Schenker Logistics	335	418	- 83	- 19,9
DB Dienstleistungen	29	84	- 55	- 65,5
Sonstige/Konsolidierung	- 294	- 301	+ 7	- 2,3
DB ML-Konzern	1.472	1.772	- 300	- 16,9
DB Netze Fahrweg	665	894	- 229	- 25,6
DB Netze Personenbahnhöfe	229	230	- 1	- 0,4
DB Netze Energie	71	91	- 20	- 22,0
Sonstige/Konsolidierung	- 201	- 279	+ 78	- 28,0
DB-Konzern	2.236	2.708	- 472	- 17,4


	2013	2012	± absolut	± %
Brutto-Investitionen [in Mio. €]				
DB Bahn Fernverkehr	168	173	- 5	- 2,9
DB Bahn Regio	908	709	+ 199	+ 28,1
DB Arriva	275	468	- 193	- 41,2
DB Schenker Rail	182	371	- 189	- 50,9
DB Schenker Logistics	335	321	+ 14	+ 4,4
DB Dienstleistungen	248	268	- 20	- 7,5
Sonstige/Konsolidierung	11	8	+ 3	+ 37,5
DB ML-Konzern	2.127	2.318	- 191	- 8,2
DB Netze Fahrweg	5.333	5.033	+ 300	+ 6,0
DB Netze Personenbahnhöfe	617	552	+ 65	+ 11,8
DB Netze Energie	156	149	+ 7	+ 4,7
Sonstige/Konsolidierung	- 9	1	- 10	-
DB-Konzern	8.224	8.053	+ 171	+ 2,1

ENTWICKLUNG NACH REGIONEN

	2013	2012	± absolut	± %
Außenumsatz [in Mio. €]				
Deutschland	22.667	22.967	- 300	- 1,3
Europa (ohne Deutschland)	11.991	11.716	+275	+2,3
Asien/Pazifik	2.449	2.753	- 304	- 11,0
Nordamerika	1.481	1.525	- 44	- 2,9
Übrige Welt	531	560	- 29	- 5,2
Überleitung	-	- 225	+225	-
DB-Konzern bereinigt	39.119	39.296	- 177	- 0,5

	2013	2012	± absolut	± %
Brutto-Investitionen [in Mio. €]				
Deutschland	7.681	7.269	+ 412	+ 5,7
Europa (ohne Deutschland)	494	778	- 284	- 36,5
Asien/Pazifik	67	47	+ 20	+ 42,6
Nordamerika	17	15	+ 2	+ 13,3
Übrige Welt	8	6	+ 2	+ 33,3
Konsolidierung	- 43	- 62	+ 19	- 30,6
DB-Konzern	8.224	8.053	+ 171	+ 2,1

	2013	2012	± absolut	± %
Netto-Investitionen [in Mio. €]				
Deutschland	2.872	2.703	+ 169	+ 6,3
Europa (ohne Deutschland)	491	778	- 287	- 36,9
Asien/Pazifik	67	47	+ 20	+ 42,6
Nordamerika	17	15	+ 2	+ 13,3
Übrige Welt	8	6	+ 2	+ 33,3
Konsolidierung	- 43	- 62	+ 19	- 30,6
DB-Konzern	3.412	3.487	- 75	- 2,2

	2013	2012	± absolut	± %
Mitarbeiter per 31.12. [in VZP]				
Deutschland	187.837	186.222	+ 1.615	+ 0,9
Europa (ohne Deutschland)	84.228	77.205	+ 7.023	+ 9,1
Asien/Pazifik	13.702	13.958	- 256	- 1,8
Nordamerika	7.326	7.592	- 266	- 3,5
Übrige Welt	2.560	2.531	+ 29	+ 1,1
DB-Konzern	295.653	287.508	+ 8.145	+ 2,8

Kennzahlen nach Geschäftsfeldern

ÜBERBLICK PERSONENVERKEHR



	2013	2012	± absolut	± %
PERSONENVERKEHR (SCHIENE UND BUS)				
Reisende in Mio.	4.355	4.120	+235	+5,7
Reisende/Tag in Mio.	11,9	11,3	+0,6	+5,3
LEISTUNGSKENNZAHLEN SCHIENE				
Reisende in Mio.	2.235	2.152	+83	+3,9
DB Bahn Fernverkehr	130,9	131,3	-0,4	-0,3
DB Bahn Regio	1.882	1.840	+42	+2,3
DB Arriva	218,8	177,3	+41,5	+23,4
Sonstige	3,5	3,5	-	-
Reisende in Deutschland in Mio.	2.016	1.974	+42	+2,1
Reisende/Tag in Mio.	6,12	5,90	+0,22	+3,7
DB Bahn Fernverkehr	0,36	0,36	-	-
DB Bahn Regio	5,15	5,04	+0,11	+2,2
DB Arriva	0,60	0,49	+0,11	+22,4
Sonstige	0,01	0,01	-	-
Verkehrsleistung in Mio. Pkm	88.746	88.433	+313	+0,4
DB Bahn Fernverkehr	36.777	37.357	-580	-1,6
DB Bahn Regio	43.568	43.357	+211	+0,5
DB Arriva	8.309	7.628	+681	+8,9
Sonstige	91,7	91,6	+0,1	+0,1
Betriebsleistung in Mio. Trkm	765,8	760,2	+5,6	+0,7
DB Bahn Fernverkehr	142,6	145,1	-2,5	-1,7
DB Bahn Regio	487,7	496,8	-9,1	-1,8
DB Arriva	133,9	116,7	+17,2	+14,7
Sonstige	1,6	1,6	-	-
Züge/Tag¹⁾	25.193	25.295	-102	-0,4
DB Bahn Fernverkehr	1.351	1.353	-2	-0,1
DB Bahn Regio	23.770	23.838	-68	-0,3
Sonstige	72	104	-32	-30,8
LEISTUNGSKENNZAHLEN BUS				
Reisende in Mio.	2.120	1.968	+152	+7,7
Verkehrsleistung¹⁾ in Mio. Pkm	8.375	8.421	-46	-0,5
Betriebsleistung in Mio. Buskm	1.574	1.424	+150	+10,5

¹⁾ Ohne DB Arriva.



	2013	2012	± absolut	± %
ROLLENDES MATERIAL				
ICE-Flotte in Zügen	253	253	-	-
Triebzüge¹⁾	4.503	4.390	+113	+2,6
S-Bahn Gleichstrom	875	875	-	-
S-Bahn Wechselstrom	772	767	+5	+0,7
Dieseltriebzüge	1.920	1.975	-55	-2,8
Schienenomnibusse	15	15	-	-
Elektrotriebzüge	921	758	+163	+21,5
Lokomotiven	1.490	1.579	-89	-5,6
DB Bahn Fernverkehr ²⁾	430	443	-13	-2,9
DB Bahn Regio	1.039	1.115	-76	-6,8
DB Arriva	19	19	-	-
Sonstige	2	2	-	-
Reisezugwagen³⁾	7.043	7.219	-176	-2,4
DB Bahn Fernverkehr	2.871	3.006	-135	-4,5
DB Bahn Regio	4.076	4.122	-46	-1,1
DB Arriva	96	91	+5	+5,5
Sitzplätze	1.316.666	1.296.552	+20.114	+1,6
DB Bahn Fernverkehr	204.524	208.007	-3.483	-1,7
DB Bahn Regio	990.512	969.870	+20.642	+2,1
DB Arriva	119.123	116.168	+2.955	+2,5
Sonstige	2.507	2.507	-	-
BUSFLOTTE⁴⁾				
Busse	29.824	26.015	+3.809	+14,6
DB Bahn Regio	13.696	13.429	+267	+2,0
DB Arriva	16.128	12.586	+3.542	+28,1
SONSTIGES				
Fahrkartenautomaten	7.297	7.232	+65	+0,9
DB Bahn Fernverkehr	0	4	-4	-100
DB Bahn Regio	501	501	-	-
Kombinierte Automaten	6.796	6.727	+69	+1,0
BahnCards per 31.12. in Tausend	4.967	4.942	+25	+0,5
BahnCard 100	42	41	+1	+2,4
BahnCard 50	1.480	1.560	-80	-5,1
BahnCard 25	3.445	3.341	+104	+3,1
Teilnehmer BahnBonus-Programm per 31.12. in Tausend	3.308	3.288	+20	+0,6

1) Inklusive ICE T, ICE TD und ICE 3 sowie Schienenomnibussen.

2) Inklusive ICE-1- und ICE-2-Triebköpfen.

3) Inklusive ICE-Wagen.

4) Eigentums- und Fremdbestand.

DB BAHN FERNVERKEHR

	2013	2012	± absolut	± %
FINANZKENNZAHLEN				
Gesamtumsatz in Mio. €	4.083	4.074	+9	+0,2
davon Außenumsatz	3.933	3.941	-8	-0,2
EBIT bereinigt in Mio. €	323	364	-41	-11,3
EBITDA bereinigt in Mio. €	649	684	-35	-5,1
Brutto-Investitionen in Mio. €	168	173	-5	-2,9
Mitarbeiter per 31.12. in VZP	16.564	15.947	+617	+3,9
LEISTUNGSKENNZAHLEN				
Reisende in Mio.	130,9	131,3	-0,4	-0,3
ICE	78,8	76,6	+2,2	+2,9
IC/EC	47,9	50,0	-2,1	-4,2
Übrige Produkte	4,2	4,7	-0,5	-10,6
Reisende/Tag in Mio.	0,36	0,36	-	-
Verkehrsleistung in Mio. Pkm	36.777	37.357	-580	-1,6
ICE	25.178	24.753	+425	+1,7
IC/EC	10.155	10.887	-732	-6,7
Übrige Produkte	1.444	1.717	-273	-15,9
Betriebsleistung in Mio. Trkm	142,6	145,1	-2,5	-1,7
Mittlere Reiseweite in km	281,0	284,5	-3,5	-1,2
davon ICE	319,5	323,1	-3,6	-1,1
davon IC/EC	212,0	217,7	-5,7	-2,6
Auslastung in %	50,7	50,3	-	-
Züge/Tag	1.351	1.353	-2	-0,1
Reisende Bus in Mio.	0,3	-	+0,3	-
Verkehrsleistung Bus in Mio. Pkm	110	-	+110	-
ROLLENDES MATERIAL				
Lokomotiven	266	279	-13	-4,7
Elektrische Lokomotiven	228	230	-2	-0,9
Diesellokomotiven	38	49	-11	-22,4
Reisezugwagen	1.854	1.989	-135	-6,8
IC/EC	1.367	1.442	-75	-5,2
Speisewagen	148	150	-2	-1,3
Liegewagen	139	142	-3	-2,1
Schlafwagen	42	81	-39	-48,1
Doppelstockwagen	33	15	+18	+120
Sonstige (inkl. Gepäckwagen)	125	159	-34	-21,4

	2013	2012	± absolut	± %
ICE-Flotte in Zügen	253	253	-	-
ICE1				
Anzahl Züge	59	59	-	-
Triebköpfe	118	118	-	-
Mittelwagen	708	708	-	-
1. Klasse	195	195	-	-
2. Klasse	454	454	-	-
Bordrestaurant-Wagen	59	59	-	-
ICE2				
Anzahl Züge	44	44	-	-
Triebköpfe	46	46	-	-
Steuerwagen	45	45	-	-
Mittelwagen	264	264	-	-
1. Klasse	88	88	-	-
2. Klasse	132	132	-	-
Bordrestaurant-Wagen	44	44	-	-
ICE T				
Triebzüge	67	67	-	-
Triebwagen	260	260	-	-
Endwagen	136	136	-	-
Mittelwagen	56	56	-	-
ICE TD				
Triebzüge	19	19	-	-
Triebwagen	78	78	-	-
Endwagen	39	39	-	-
Mittelwagen	39	39	-	-
ICE3				
Triebzüge	64	64	-	-
Triebwagen	256	256	-	-
1. Klasse	64	64	-	-
2. Klasse	192	192	-	-
Beiwagen	256	256	-	-
1. Klasse	64	64	-	-
2. Klasse	128	128	-	-
Bordrestaurant-Wagen	64	64	-	-
Sitzplätze	204.524	208.007	-3.483	-1,7
1. Klasse	43.523	43.635	-112	-0,3
2. Klasse	161.001	164.372	-3.371	-2,1

DB BAHN REGIO



	2013	2012	± absolut	± %
FINANZKENNZAHLEN				
Gesamtumsatz in Mio. €	8.839	8.908	- 69	- 0,8
davon Außenumsatz	8.734	8.820	- 86	-1,0
davon Bestellerentgelte	4.168	4.265	- 97	-2,3
EBIT bereinigt in Mio. €	777	882	-105	-11,9
EBITDA bereinigt in Mio. €	1.337	1.439	-102	-7,1
Brutto-Investitionen in Mio. €	908	709	+199	+28,1
Mitarbeiter per 31.12. in VZP	36.878	36.959	- 81	- 0,2
LEISTUNGSKENNZAHLEN (SCHIENE)				
Reisende in Mio.	1.882	1.840	+ 42	+2,3
Reisende/Tag in Mio.	5,2	5,0	+ 0,2	+ 4,0
Verkehrsleistung in Mio. Pkm	43.568	43.357	+211	+ 0,5
Betriebsleistung in Mio. Trkm	487,7	496,8	- 9,1	-1,8
Züge/Tag	23.770	23.838	- 68	- 0,3
Mittlere Reiseweite in km	23,1	23,6	- 0,5	-2,1
ROLLENDES MATERIAL				
Lokomotiven	1.039	1.115	-76	- 6,8
Elektrische Lokomotiven	884	955	-71	-7,4
Diesellokomotiven	155	160	- 5	-3,1
Triebzüge	3.654	3.584	+70	+2,0
S-Bahn Gleichstrom	815	815	-	-
S-Bahn Wechselstrom	772	767	+ 5	+ 0,7
Diesetriebzüge	1.433	1.495	- 62	- 4,1
Schienenomnibusse	6	6	-	-
Elektrotriebzüge	628	501	+127	+25,3
Triebwagen	9.899	9.525	+374	+3,9
S-Bahn Gleichstrom	1.794	1.794	-	-
S-Bahn Wechselstrom	2.935	2.906	+29	+1,0
Diesetriebwagen	2.833	2.971	-138	-4,6
Schienenomnibusse	6	6	-	-
Elektrotriebwagen	2.331	1.848	+483	+26,1
Reisezugwagen	4.076	4.122	- 46	-1,1
Doppelstockwagen	2.319	2.253	+ 66	+2,9
Sonstige Personenwagen (inkl. Gepäckwagen)	1.757	1.869	-112	-6,0
Sitzplätze	990.512	969.870	+20.642	+2,1
1. Klasse	73.418	72.958	+460	+0,6
2. Klasse (inkl. Klappsitzen)	917.094	896.912	+20.182	+2,3

	2013	2012	± absolut	± %
LEISTUNGSKENNZAHLEN (BUS)				
Reisende in Mio.	706,2	725,2	-19,0	-2,6
Verkehrsleistung in Mio. Pkm	8.265	8.421	-156	-1,9
Betriebsleistung in Mio. Buskm	598,2	609,6	-11,4	-1,9
BUSFLOTTE				
Busse	13.696	13.429	+267	+2,0
Eigentumsbestand	4.852	4.810	+42	+0,9
Fremdbestand	8.844	8.619	+225	+2,6

DB ARRIVA

	2013	2012	± absolut	± %
FINANZKENNZAHLEN				
Gesamtumsatz in Mio. €	4.180	3.757	+423	+11,3
davon Außenumsatz	4.175	3.751	+424	+11,3
EBIT bereinigt in Mio. €	245	238	+7	+2,9
EBITDA bereinigt in Mio. €	467	425	+42	+9,9
Brutto-Investitionen in Mio. €	275	468	-193	-41,2
Mitarbeiter per 31.12. in VZP	46.718	39.545	+7.173	+18,1
LEISTUNGSKENNZAHLEN (SCHIENE)				
Reisende in Mio.	218,8	177,3	+41,5	+23,4
Reisende/Tag in Mio.	0,60	0,49	+0,11	+22,4
Verkehrsleistung in Mio. Pkm	8.309	7.628	+681	+8,9
Betriebsleistung in Mio. Trkm	133,9	116,7	+17,2	+14,7
ROLLENDES MATERIAL				
Lokomotiven (Diesel)	19	19	-	-
Triebzüge	711	666	+45	+6,8
S-Bahn Gleichstrom	60	60	-	-
Dieseltriebzüge	445	438	+7	+1,6
Elektrotriebzüge	162	126	+36	+28,6
Straßenbahnen	44	42	+2	+4,8
Triebwagen	1.931	1.809	+122	+6,7
S-Bahn Gleichstrom	120	120	-	-
Dieseltriebwagen	1.213	1.211	+2	+0,2
Elektrotriebwagen	554	426	+128	+30,0
Straßenbahnen	44	52	-8	-15,4
Reisezugwagen	96	91	+5	+5,5
EC/IC	83	79	+4	+5,1
Speisewagen	7	7	-	-
Sonstige (inkl. Gepäckwagen)	6	5	+1	+20,0



	2013	2012	± absolut	± %
Sitzplätze	119.123	116.168	+2.955	+2,5
1. Klasse	3.494	3.282	+212	+6,5
2. Klasse (inkl. Klappsitzen)	115.629	112.886	+2.743	+2,4
LEISTUNGSKENNZAHLEN (BUS)				
Reisende in Mio.	1.413	1.243	+170	+13,7
Betriebsleistung in Mio. Buskm	975,2	814,3	+160,9	+19,8
BUSFLOTTE				
Busse	16.128	12.586	+3.542	+28,1
Eigentumsbestand	15.540	12.272	+3.268	+26,6
Fremdbestand	588	314	+274	+87,3

DB SCHENKER RAIL



	2013	2012	± absolut	± %
FINANZKENNZAHLEN				
Gesamtumsatz in Mio. €	4.843	4.926	-83	-1,7
davon Außenumsatz	4.495	4.597	-102	-2,2
EBIT bereinigt in Mio. €	57	87	-30	-34,5
EBITDA bereinigt in Mio. €	352	389	-37	-9,5
Brutto-Investitionen in Mio. €	182	371	-189	-50,9
Mitarbeiter per 31.12. in VZP	30.925	31.770	-845	-2,7
LEISTUNGSKENNZAHLEN				
Beförderte Güter in Mio. t	390,1	398,7	-8,6	-2,2
davon in Deutschland	229,5	247,2	-17,7	-7,2
Verkehrsleistung in Mio. tkm	104.259	105.894	-1.635	-1,5
davon in Deutschland	75.247	78.542	-3.295	-4,2
Betriebsleistung in Mio. Trkm	196,0	203,1	-7,1	-3,5
Züge/Tag	4.891	5.034	-143	-2,8
Mittlere Transportweite	267,3	265,6	+1,7	+0,6
Auslastung in t pro Zug	531,9	521,4	+10,5	+2,0
ROLLENDES MATERIAL				
Lokomotiven	3.067	2.913	+154	+5,3
Elektrische Lokomotiven	1.284	1.244	+40	+3,2
Diesellokomotiven	1.783	1.669	+114	+6,8

	2013	2012	± absolut	± %
Wagen	91.930	101.306	- 9.376	- 9,3
davon in Deutschland mit K-/LL-Sohle (»Flüsterbremse«)	8.408	7.624	+784	+10,3
Eigentumsbestand	83.574	89.082	- 5.508	- 6,2
Gedeckte Wagen	16.869	17.684	- 815	- 4,6
Offene Wagen	27.873	34.029	- 6.156	-18,1
Flachwagen	37.639	35.916	+1.723	+ 4,8
Behälterwagen	1.193	1.453	-260	-17,9
Geleaste Wagen	3.522	4.149	- 627	-15,1
Angemietete Wagen	8.737	8.808	-71	- 0,8
Vermietete Wagen (-)	3.903	733	+3.170	-
Ladekapazität der Güterwagen in Tausend t	5.514	6.038	- 524	- 8,7
Eigentumsbestand	5.085	5.318	- 233	- 4,4
Gedeckte Wagen	780	796	-16	-2,0
Offene Wagen	1.729	2.144	- 415	-19,4
Flachwagen	2.534	2.334	+200	+ 8,6
Behälterwagen	42	44	-2	- 4,5
Geleaste Wagen	250	248	+2	+ 0,8
Angemietete Wagen	636	574	+ 62	+10,8
Vermietete Wagen (-)	457	102	+355	-

DB SCHENKER LOGISTICS

	2013	2012	± absolut	± %
FINANZKENNZAHLEN				
Gesamtumsatz in Mio. €	14.857	15.389	- 532	- 3,5
davon Außenumsatz	14.814	15.335	- 521	- 3,4
davon europäischer Landverkehr	6.370	6.415	- 45	- 0,7
davon Luft- und Seefracht	6.647	7.227	- 580	- 8,0
davon Kontraktlogistik	1.841	1.750	+ 91	+ 5,2
EBIT bereinigt in Mio. €	335	418	- 83	- 19,9
EBITDA bereinigt in Mio. €	518	609	- 91	- 14,9
Brutto-Investitionen in Mio. €	335	321	+ 14	+ 4,4
Mitarbeiter per 31.12. in VZP	64.051	64.199	- 148	- 0,2
LEISTUNGSKENNZAHLEN				
Sendungen im europäischen Landverkehr in Tausend	95.543	95.325	+ 218	+ 0,2
Luftfrachtvolumen (Export) in Tausend t	1.092	1.095	- 3	- 0,3
Seefrachtvolumen (Export) in Tausend TEU	1.891	1.905	- 14	- 0,7

DB DIENSTLEISTUNGEN

	2013	2012	± absolut	± %
FINANZKENNZAHLEN				
Gesamtumsatz in Mio. €	3.184	3.264	- 80	- 2,5
davon Außenumsatz	283	286	- 3	- 1,0
EBIT bereinigt in Mio. €	29	84	- 55	- 65,5
EBITDA bereinigt in Mio. €	211	253	- 42	- 16,6
Brutto-Investitionen in Mio. €	248	268	- 20	- 7,5
Mitarbeiter per 31.12. in VZP	26.319	26.375	- 56	- 0,2
FUHRPARK				
Kraftfahrzeuge ¹⁾	25.212	25.525	- 313	- 1,2
Kraftfahrzeuge im Fuhrparkmanagement ²⁾	800	766	+ 34	+ 4,4
Carsharing-Fahrzeuge	3.861	3.109	+ 752	+ 24,2
davon DB-Fahrzeuge	1.282	1.267	+ 15	+ 1,2
Carsharing-Präsenz (Städte)	270	180	+ 90	+ 50,0
Call a Bike (Fahrräder)	9.071	8.919	+ 152	+ 1,7
davon e-Call a Bike	132	131	+ 1	+ 0,8
Call-a-Bike-Präsenz (Städte)	51	48	+ 3	+ 6,3

1) Ohne BundeswehrFuhrparkService, Mobility Solutions - Schweiz, Carsharing und Fuhrparkmanagement.

2) Ohne BundeswehrFuhrparkService, Mobility Solutions - Schweiz, Carsharing.

DB NETZE FAHRWEG

	2013	2012	± absolut	± %
FINANZKENNZAHLEN				
Gesamtumsatz in Mio. €	4.769	4.716	+ 53	+ 1,1
davon Außenumsatz	1.024	981	+ 43	+ 4,4
EBIT bereinigt in Mio. €	665	894	- 229	- 25,6
EBITDA bereinigt in Mio. €	1.556	1.822	- 266	- 14,6
Brutto-Investitionen in Mio. €	5.333	5.033	+ 300	+ 6,0
Mitarbeiter per 31.12. in VZP	42.206	41.400	+ 806	+ 1,9
LEISTUNGSKENNZAHLEN				
Betriebsleistung in Mio. Trkm	1.035	1.039	- 4	- 0,4
davon konzernexterne Kunden	247,4	230,6	+ 16,8	+ 7,3
davon DB Netze Fahrweg	1.033	1.038	- 5	- 0,5



	2013	2012	± absolut	± %
INFRASTRUKTUR ¹⁾				
Betriebslänge in km	33.448	33.505	- 57	- 0,2
davon elektrisch betrieben	19.876	19.830	+ 46	+ 0,2
davon DB Netze Fahrweg	33.295	33.319	- 24	- 0,1
Normalspur	33.288	33.313	- 25	- 0,1
Andere Spurbreiten	7	6	+ 1	+ 16,7
Länge aller Gleise in km	61.477	61.610	- 133	- 0,2
davon DB Netze Fahrweg	61.153	61.260	- 107	- 0,2
Schallschutzwände in km	1.272	1.187	+ 85	+ 7,2
Weichen und Kreuzungen	70.031	70.630	- 599	- 0,8
davon DB Netze Fahrweg	69.400	69.983	- 583	- 0,8
Bahnhöfe	3.245	3.245	-	-
davon DB Netze Fahrweg	3.223	3.223	-	-
Haltepunkte	2.891	2.854	+ 37	+ 1,3
davon DB Netze Fahrweg	2.873	2.836	+ 37	+ 1,3
Stellwerke	3.261	3.397	- 136	- 4,0
davon elektronisch	407	415	- 8	- 1,9
davon DB Netze Fahrweg	3.256	3.392	- 136	- 4,0
davon elektronisch	407	415	- 8	- 1,9
Bahnübergänge	14.004	14.190	- 186	- 1,3
davon technisch gesichert	9.780	9.845	- 65	- 0,7
davon DB Netze Fahrweg	13.890	14.062	- 172	- 1,2
davon technisch gesichert	9.720	9.782	- 62	- 0,6
Tunnel	695	692	+ 3	+ 0,4
in untertägiger Bauweise	553	543	+ 10	+ 1,8
in obertägiger Bauweise	142	149	- 7	- 4,7
Länge Tunnel in km	512,1	492,3	+ 19,8	+ 4,0
Länge des längsten Tunnels in m	10.779	10.779	-	-
Eisenbahnbrücken	25.007	24.977	+ 30	+ 0,1
davon DB Netze Fahrweg	24.982	24.937	+ 45	+ 0,2
Privatgleisanschlüsse	2.395	2.374	+ 21	+ 0,9

¹⁾ Inklusive Infra Silesia S.A. und UBB Usedomer Bäderbahn GmbH.

DB NETZE PERSONENBAHNHÖFE

	2013	2012	± absolut	± %
FINANZKENNZAHLEN				
Gesamtumsatz in Mio. €	1.119	1.102	+17	+1,5
davon Außenumsatz	428	416	+12	+2,9
EBIT bereinigt in Mio. €	229	230	-1	-0,4
EBITDA bereinigt in Mio. €	363	359	+4	+1,1
Brutto-Investitionen in Mio. €	617	552	+65	+11,8
Mitarbeiter per 31.12. in VZP	4.835	4.797	+38	+0,8
LEISTUNGSKENNZAHLEN				
Ungewichtete Stationshalte in Mio.	146,2	146,4	-0,2	-0,1
davon konzernexterne Kunden	27,2	26,6	+0,6	+2,3
DB Netze Personenbahnhöfe	143,2	143,4	-0,2	-0,1
Sonstige ¹⁾	3,0	3,0	-	-
INFRASTRUKTUR				
Zahl der Personenbahnhöfe	5.668	5.645	+23	+0,4
DB Netze Personenbahnhöfe	5.373	5.350	+23	+0,4
Sonstige ¹⁾	295	295	-	-

¹⁾ DB RegioNetz Infrastruktur GmbH und UBB Usedomer Bäderbahn GmbH.

DB NETZE ENERGIE

	2013	2012	± absolut	± %
FINANZKENNZAHLEN				
Gesamtumsatz in Mio. €	2.775	2.870	-95	-3,3
davon Außenumsatz	928	1.080	-152	-14,1
EBIT bereinigt in Mio. €	71	91	-20	-22,0
EBITDA bereinigt in Mio. €	161	173	-12	-6,9
Brutto-Investitionen in Mio. €	156	149	+7	+4,7
Mitarbeiter per 31.12. in VZP	1.753	1.626	+127	+7,8
LEISTUNGSKENNZAHLEN				
Traktionsstrom (16,7 Hz und Gleichstrom) in GWh	10.194	10.403	-209	-2,0
Stationäre Energien (50 Hz und 16,7 Hz) in GWh	3.533	5.319	-1.786	-33,6
Dieselmotorkraftstoff in Mio. l	459,0	469,8	-10,8	-2,3
INFRASTRUKTUR				
Bahnstromnetz in km	7.888	7.807	+81	+1,0
Kraft-, Umformer- und Umrichterwerke	53	54	-1	-1,9
Unterwerke	185	184	+1	+0,5
Gleichrichterwerke	113	26	+87	-
Tankstellen	194	196	-2	-1,0
Mittelspannungsnetze mit Trafostationen	188	193	-5	-2,6
Zugvorheizanlagen	302	314	-12	-3,8

Mehrjahresübersichten

LEISTUNGSDATEN IM SCHIENENVERKEHR



	2013	2012	2011	2010
PERSONENVERKEHR				
Reisende in Mio.	2.235	2.152	1.981	1.950
Fernverkehr (DB Bahn Fernverkehr)	131	131	125	126
Regional- und Stadt- verkehr (DB Bahn Regio und Sonstige)	1.885	1.844	1.801	1.824
Regional- und Stadt- verkehr (DB Arriva)	219	178	55	-
Verkehrsleistung in Mio. Pkm	88.746	88.433	79.228	78.582
Fernverkehr (DB Bahn Fernverkehr)	36.777	37.357	35.565	36.026
Regional- und Stadt- verkehr (DB Bahn Regio und Sonstige)	43.660	43.448	42.404	42.556
Regional- und Stadt- verkehr (DB Arriva)	8.309	7.628	1.259	-
GÜTERVERKEHR				
Beförderte Güter in Mio. t	390,1	398,7	411,6	415,4
Verkehrsleistung in Mio. tkm	104.259	105.894	111.980	105.794
INFRASTRUKTUR				
Betriebsleistung auf dem Netz in Mio. Trkm	1.035	1.039	1.051	1.034
davon konzernexterne Kunden	247	231	220	195

MITARBEITER



	2013	2012	2011	2010
[in VZP]				
Im Jahresdurchschnitt	293.765	286.237	282.260	251.810
Zum Jahresende	295.653	287.508	284.319	276.310

	2009	2008	2007	2006	2005	2004
	1.908	1.920	1.835	1.854	1.785	1.695
	123	123	119	120	119	115
	1.785	1.797	1.717	1.735	1.667	1.580
	-	-	-	-	-	-
	76.772	77.812	74.792	74.788	72.554	70.260
	34.708	35.457	34.137	34.458	33.641	32.330
	42.064	42.355	40.654	40.331	38.913	37.930
	-	-	-	-	-	-
	341,0	378,7	312,8	307,6	274,6	295,3
	93.948	113.634	98.794	96.388	88.022	89.494
	1.003	1.043	1.050	1.016	998	1.001
	170	162	147	128	110	88
	2009	2008	2007	2006	2005	2004
	239.888	240.008	231.356	228.990	220.343	229.830
	239.382	240.242	237.078	229.200	216.389	225.632

GEWINN- UND VERLUSTRECHNUNG

[in Mio. €]	2013	2012	2011	2010
Umsatz	39.107	39.296	37.979	34.410
Bestandsveränderungen und andere aktivierte Eigenleistungen	2.649	2.614	2.457	2.207
Gesamtleistung	41.756	41.910	40.436	36.617
Sonstige betriebliche Erträge	2.853	3.443	3.062	3.120
Materialaufwand	-20.414	-20.960	-20.906	-19.314
Personalaufwand	-14.383	-13.817	-13.076	-11.602
Abschreibungen	-3.228	-3.328	-2.964	-2.912
Sonstige betriebliche Aufwendungen	-4.817	-4.719	-4.375	-4.092
Operatives Ergebnis (EBIT)	1.767	2.529	2.177	1.817
Ergebnis an at Equity bilanzierten Unternehmen	3	14	19	17
Zinsergebnis	-879	-1.005	-840	-911
Übriges Finanzergebnis	-15	-13	3	-23
Finanzergebnis	-891	-1.004	-818	-917
Ergebnis vor Ertragsteuern	876	1.525	1.359	900
Ertragsteuern	-227	-66	-27	158
Jahresergebnis	649	1.459	1.332	1.058


BETRIEBLICHE ERGEBNISGRÖSSEN/WERTMANAGEMENT

[in Mio. €]	2013	2012	2011	2010
EBITDA bereinigt	5.139	5.601	5.141	4.651
EBIT bereinigt	2.236	2.708	2.309	1.866
Capital Employed per 31.12.	33.086	32.642	31.732	31.312
Return on Capital Employed (ROCE) in %	6,8	8,3	7,3	6,0
Tilgungsdeckung in %	20,5	22,1	20,5	18,1
Gearing in %	110	109	110	118
Netto-Finanzschulden/ EBITDA (Multiplikator)	3,2	2,9	3,2	3,6


	2009	2008	2007	2006	2005	2004
	29.335	33.452	31.309	30.053	25.055	23.962
	1.936	1.872	1.945	1.890	1.673	1.928
	31.271	35.324	33.254	31.943	26.728	25.890
	3.864	3.046	3.219	2.859	2.366	2.860
	-15.627	-18.544	-17.166	-16.449	-12.650	-12.054
	-11.115	-10.583	-9.913	-9.782	-9.211	-9.556
	-2.825	-2.723	-2.795	-2.950	-2.801	-2.722
	-3.360	-3.927	-3.704	-3.144	-3.080	-3.274
	2.208	2.593	2.895	2.477	1.352	1.144
	9	21	32	18	76	49
	-826	-760	-908	-941	-945	-984
	-4	-47	-3	1	7	-55
	-821	-786	-879	-922	-862	-990
	1.387	1.807	2.016	1.555	490	154
	-557	-486	-300	125	121	26
	830	1.321	1.716	1.680	611	180

	2009	2008	2007	2006	2005	2004
	4.402	5.206	5.113	-	-	-
	1.685	2.483	2.370	2.143	1.350	1.011
	28.596	27.961	27.393	28.693	27.013	26.490
	5,9	8,9	8,7	7,5	5,0	3,8
	19,4	22,5	21,1	18,6	14,7	12,7
	115	131	151	213	256	276
	3,4	3,1	3,2	3,9	-	-

CASHFLOW/INVESTITIONEN

 [in Mio. €]	2013	2012	2011	2010
Mittelfluss aus gewöhnlicher Geschäftstätigkeit	3.730	4.094	3.390	3.409
Brutto-Investitionen	8.224	8.053	7.501	6.891
Netto-Investitionen	3.412	3.487	2.569	2.072

BILANZ

 [in Mio. €]	2013	2012	2011	2010
Langfristige Vermögenswerte	43.949	44.241	44.059	44.530
davon Sachanlagevermögen und immaterielle Vermögenswerte	41.811	41.816	41.541	42.027
davon aktive latente Steuern	1.404	1.548	1.461	1.471
Kurzfristige Vermögenswerte	8.945	8.284	7.732	7.473
davon flüssige Mittel	2.861	2.175	1.703	1.475
Eigenkapital	14.912	14.978	15.126	14.316
Eigenkapitalquote in %	28,2	28,5	29,2	27,5
Langfristiges Fremdkapital	26.284	25.599	24.238	24.762
davon Finanzschulden	18.066	17.110	16.367	16.394
davon Pensionsverpflichtungen	3.164	3.074	1.981	1.938
Kurzfristiges Fremdkapital	11.698	11.948	12.427	12.925
davon Finanzschulden	1.247	1.503	1.984	2.159
Netto-Finanzschulden	16.362	16.366	16.592	16.939
Bilanzsumme	52.894	52.525	51.791	52.003

	2009	2008	2007	2006	2005	2004
	3.133	3.539	3.364	3.678	2.652	2.736
	6.462	6.765	6.320	6.584	6.381	7.238
	1.813	2.599	2.060	2.836	2.362	3.251
	2009	2008	2007	2006	2005	2004
	41.308	42.353	42.046	43.360	42.907	43.200
	39.509	39.976	39.855	41.081	40.430	40.861
	1.173	1.692	1.644	1.800	1.556	1.301
	5.995	5.840	6.483	5.080	4.194	4.416
	1.470	879	1.549	295	305	765
	13.066	12.155	10.953	9.214	7.675	7.067
	27,6	25,2	22,6	19,0	16,3	14,8
	23.359	23.161	25.612	26.319	27.963	29.440
	14.730	14.083	16.228	17.165	18.310	19.045
	1.736	1.649	1.594	1.514	1.414	1.341
	10.878	12.877	11.964	12.907	11.463	11.109
	1.780	2.770	1.834	2.716	1.664	1.231
	15.011	15.943	16.513	19.586	19.669	19.511
	47.303	48.193	48.529	48.440	47.101	47.616

Kontaktadressen

INVESTOR RELATIONS

ROBERT ALLEN STREHL

Leiter Investor Relations
Telefon: 030.297-64030
robert.strehl@
deutschebahn.com

SASCHA FRIEDRICH

Senior Manager
Investor Relations
Telefon: 030.297-64032
sascha.friedrich@
deutschebahn.com

FRIEDERIKE THYSSEN

Manager
Investor Relations
Telefon: 030.297-64033
friederike.thyssen@
deutschebahn.com

KATHARINA POSTMA

Junior Manager
Investor Relations
Telefon: 030.297-64387
katharina.postma@
deutschebahn.com

DEUTSCHE BAHN AG/

DB MOBILITY LOGISTICS AG

Investor Relations
Europaplatz 1
10557 Berlin
Telefon: 030.297-64031
Telefax: 069.265-20110
ir@deutschebahn.com
www.db.de/ir
www.db.de/ir-dbml

KOMMUNIKATION

Konzernleitung

OLIVER SCHUMACHER

Leiter Kommunikation
Telefon: 030.297-61480
Telefax: 030.297-61485
oliver.schumacher@
deutschebahn.com

REINHARD BOECKH

Leiter und Sprecher
Pressestelle Konzern
Telefon: 030.297-61180
Telefax: 030.297-61919
reinhard.boeckh@
deutschebahn.com

HARTMUT SOMMER

Leiter und Sprecher Technik
Telefon: 030.297-62109
Telefax: 030.297-61919
hartmut.sommer@
deutschebahn.com

DAGMAR KAISER

Leiterin und Sprecherin
Personal
Telefon: 030.297-61196
Telefax: 030.297-61195
dagmar.d.kaiser@
deutschebahn.com

ANTJE NEUBAUER

Leiterin PR und Interne
Kommunikation
Telefon: 030.297-616 10
Telefax: 030.297-611 91
antje.neubauer@
deutschebahn.com

JENS-OLIVER VOSS

Leiter und Sprecher
Compliance, Datenschutz,
Recht und Konzernsicherheit
Telefon: 030.297-61140
Telefax: 030.297-619 19
jens-oliver.voss@
deutschebahn.com

ZENTRALER**PRESSEBEREITSCHAFTSDIENST**

Potsdamer Platz 2
10785 Berlin
Telefon: 030.297-61030
Telefax: 030.297-61919
presse@deutschebahn.com
www.db.de/presse

**Personenverkehr,
Transport und Logistik
sowie Infrastruktur****JÜRGEN KORNMANN**

Leiter und Sprecher
Personenverkehr
DB Mobility Logistics AG
Potsdamer Platz 2
10785 Berlin
Telefon: 030.297-6 00 10
Telefax: 030.297-6 00 12
juergen.kornmann@
deutschebahn.com

BERND WEILER

Leiter und Sprecher Transport
und Logistik, International
DB Mobility Logistics AG
Potsdamer Platz 2
10785 Berlin
Telefon: 030.297-5 40 20
Telefax: 030.297-5 40 29
bernd.weiler@
dbschenker.com

MARTIN WALDEN

Leiter und Sprecher Infra-
struktur, Dienstleistungen
und Systemtechnik
Deutsche Bahn AG
Potsdamer Platz 2
10785 Berlin
Telefon: 030.297-6 27 20
Telefax: 030.297-6 17 15
martin.walden@
deutschebahn.com

Pressesprecher der Regionen

BADEN-WÜRTTEMBERG

Martin Schmolke

Leiter und Sprecher
DB Mobility Logistics AG
Presselstraße 17
70191 Stuttgart
Telefon: 0711.2092-23 00
Telefax: 0711.2092-33 03
presse.s@deutschebahn.com

BAYERN

Franz Lindemair

Leiter und Sprecher
DB Mobility Logistics AG
Richelstraße 3
80634 München
Telefon: 089.1308-1498
Telefax: 089.1308-1901
presse.m@deutschebahn.com

BERLIN, BRANDENBURG, MECKLENBURG-VORPOMMERN

Burkhard Ahlert

Leiter und Sprecher
DB Mobility Logistics AG
Caroline-Michaelis-Straße 5-11
10115 Berlin
Telefon: 030.297-58200
Telefax: 030.297-58206
presse.b@deutschebahn.com

HESSEN, RHEINLAND-PFALZ, SAARLAND

Torsten Sälinger

Leiter und Sprecher
DB Mobility Logistics AG
Weilburger Straße 22
60326 Frankfurt am Main
Telefon: 069.265-24911
Telefax: 069.265-24915
presse.f@deutschebahn.com

NIEDERSACHSEN, SCHLESWIG-HOLSTEIN, HAMBURG, BREMEN

Egbert Meyer-Lovis

Leiter und Sprecher
DB Mobility Logistics AG
Hammerbrookstraße 44
20097 Hamburg
Telefon: 040.3918-4498
Telefax: 069.265-36531
presse.h@deutschebahn.com

NORDRHEIN-WESTFALEN

Andrea Brandt

Leiterin und Sprecherin
DB Mobility Logistics AG
Willi-Becker-Allee 11
40227 Düsseldorf
Telefon: 0211.3680-2060
Telefax: 0211.3680-2090
presse.d@deutschebahn.com

SACHSEN, SACHSEN-ANHALT, THÜRINGEN

DB Mobility Logistics AG
Dohnanyistraße 11
04103 Leipzig
Telefon: 0341.9678-480
Telefax: 0341.9678-489
presse.l@deutschebahn.com

BEAUFTRAGTE DER KONZERNLEITUNG FÜR DIE BUNDESLÄNDER

BADEN-WÜRTTEMBERG

Eckhart Fricke

Presselstraße 17, 70191 Stuttgart
Telefon: 0711.2092-3300
Telefax: 0711.2092-3600

BAYERN

Klaus-Dieter Josel

Richelstraße 3, 80634 München
Telefon: 089.1308-3300
Telefax: 089.1308-1911

BERLIN

Ingulf Leuschel

Potsdamer Platz 2, 10785 Berlin
Telefon: 030.297-61010
Telefax: 030.297-61911

BRANDENBURG

Dr.-Ing. Joachim Trettin

Babelsberger Straße 18
14473 Potsdam
Telefon: 0331.235-6800
Telefax: 0331.235-6819

HAMBURG, SCHLESWIG-HOLSTEIN

Manuela Herbolt

Hammerbrookstraße 44
20097 Hamburg
Telefon: 040.3918-3000
Telefax: 040.3918-3006

HESSEN

Dr. Klaus Vornhusen

Weilburger Straße 22
60326 Frankfurt am Main
Telefon: 069.265-24700
Telefax: 069.265-24709

MECKLENBURG-VORPOMMERN

Dr.-Ing. Joachim Trettin

Grunthalplatz 4, 19053 Schwerin
Telefon: 0385.750-3300
Telefax: 0385.750-3349

NIEDERSACHSEN, BREMEN

Ulrich Bischooping

Joachimstraße 8
30159 Hannover
Telefon: 0511.286-3300
Telefax: 069.265-55721

NORDRHEIN-WESTFALEN

Reiner Latsch

Willi-Becker-Allee 11
40227 Düsseldorf
Telefon: 0211.3680-2000
Telefax: 0211.3680-2050

RHEINLAND-PFALZ, SAARLAND

Jürgen Konz

Am Hauptbahnhof 4
66111 Saarbrücken
Telefon: 0681.308-3300
Telefax: 0681.308-3301

SACHSEN

Artur Stempel

Brandenburger Straße 3a
04103 Leipzig
Telefon: 0341.968-3300
Telefax: 0341.968-3301

SACHSEN-ANHALT

Alexander Kaczmarek

Bahnhofstraße 69
39104 Magdeburg
Telefon: 0391.549-3300
Telefax: 0391.549-3233

THÜRINGEN

Volker Hädrich

Bahnhofstraße 23
99084 Erfurt
Telefon: 0361.300-3300
Telefax: 0361.300-4438

SERVICERUFNUMMERN

DB-Servicenummer

Die 01 80.6 99 66 33 ermöglicht einen direkten Zugang zu allen unseren telefonischen Dienstleistungen. Dazu gehören unter anderem unsere konzernweite Rufnummernauskunft, Fahrplanauskünfte und Ticketbuchungen, unser Kundendialog sowie weitere Angebote für BahnCard-Kunden.

Dabei gelten folgende Gebühren: für Anrufe aus dem deutschen Festnetz 20 ct/Anruf, Tarif bei Mobilfunk maximal 60 ct/Anruf.

Automatische Fahrplanauskunft

Unter der aus dem deutschen Festnetz kostenlosen Rufnummer 08 00.1 50 70 90 erhalten Sie rund um die Uhr Fahrplanauskünfte über unser Sprachdialogsystem.

Aktuelle Informationen erhalten Sie auch unter www.bahn.de/abfahrtstafel.

Fundservice-Hotline

TELEFON

09 00.1 99 05 99 (59 ct/Min. aus dem deutschen Festnetz, Tarif bei Mobilfunk gegebenenfalls abweichend)

E-MAIL

fundbuero.dbag@deutschebahn.com

INTERNET

www.fundservice.bahn.de

FINANZTERMINE

24. Juli 2014

Halbjahres-Pressekonferenz, Veröffentlichung des Zwischenberichts Januar-Juni 2014

19. März 2015

Bilanz-Pressekonferenz, Veröffentlichung des Integrierten Berichts 2014



Geschäftsbericht
online



Investor Relations
online



IMPRESSUM

- **Redaktion** Deutsche Bahn AG, Investor Relations □ **Gestaltung und DTP** Studio Delhi, Mainz
- **Lektorat** AdverTEXT, Düsseldorf □ **Lithografie** Koch Lichtsatz und Scan, Wiesbaden
- **Druck** ColorDruck Solutions, Leimen □ **Bildnachweis** Max Lautenschläger, Berlin

Leistungskennzahlen



Verkehrsleistung Schienenpersonenverkehr [in Mio. Pkm]



↗ 2013 zu 2012: + 0,4 %



Verkehrsleistung Bus¹⁾ [in Mio. Pkm]



↘ 2013 zu 2012: - 0,5 %



Verkehrsleistung Schienengüterverkehr [in Mio. tkm]



↘ 2013 zu 2012: - 1,5 %



Betriebsleistung auf dem Netz [in Mio. Trkm]



↘ 2013 zu 2012: - 0,4 %



Stationshalte [in Mio.]



↘ 2013 zu 2012: - 0,1 %



Sendungen europäischer Landverkehr [in Tausend]



↗ 2013 zu 2012: + 0,2 %



Luftfrachtvolumen (Export) [in Tausend t]



↘ 2013 zu 2012: - 0,3 %



Seefrachtvolumen (Export) [in Tausend TEU]



↘ 2013 zu 2012: - 0,7 %

¹⁾ Ohne DB Arriva.

Deutsche Bahn AG
DB Mobility Logistics AG
Potsdamer Platz 2
10785 Berlin

www.deutschebahn.com
www.deutschebahn.com/dbml

